

Tarjouspyyntö

## Lahelanpellon yleissuunnitelman päivitys

Tuusulan kunta pyytää tarjoustanne Lahelanpellon yleissuunnitelman päivityksestä tämän tarjouspyynnön ja sen liitteenä olevien asiakirjojen mukaisesti.

Tilaaaja

Tuusulan kunta  
Kasvu ja ympäristö  
PL 60  
04301 Tuusula

Yhteyshenkilö: Juhola Petri  
puhelin: 040 314 3566, sähköposti: [petri.juhola@tuusula.fi](mailto:petri.juhola@tuusula.fi)

Kohde

Suunnittelualue sijaitsee Hyrylän keskustan ja kantatie 45:n länsipuolella Tuusulanjoen laaksossa. Länsi- ja pohjoisreunaltaan alue rajoittuu erillispientalojen asuinkortteleihin, itä- ja eteläosa rajautuu jokilaaksoon ja peltoalueisiin sekä pieneltä osalta Pähkinämäentiehen ja Hyrylän keskustaan. Suunnittelualueen pinta-ala on n. 200 ha. Suunnittelualueen sijainti on esitetty kuvassa 1.

Suunnittelualueella ei ole lainvoimaista asemakaavaa, mutta alue rajautuu lähestulkoon kauttaaltaan asemakaavoitettuihin alueisiin. Alueella on voimassa Hyrylän laajentumissuuntien osayleiskaava, jossa lainvoiman ovat saaneet maa- ja metsätalousalueet, virkistysalueet, suojelualueet, erityisalueet ja vesialueet sekä tieverkko. Tuusulan yleiskaavassa 2040, ehdotus II (nähtävillä 1.12.2021-31.1.2022) alueelle esitetään erillis- ja asuinpientalojen sekä palvelujen (monitoimikampus) korttelialueita ja Tuusulanjokilaaksoon virkistysaluetta. Ehdotuksessa II on kaksi paikallista liikenteen yhteystarvetta, toinen on Lahelanorren jatke Sahankulman risteykseen Tuusulantielle ja toinen Lahelanpellontien jatke Hyrylän keskustaan.

Monitoimikampuksen sijaintia ei ole vielä lopullisesti määritetty. Yleiskaavaehdotuksessa on esitetty ns. eteläinen vaihtoehto. Lahelan kampuksen asemakaavaa varten tehdyssä selvityksessä Lahelanpellon koulun sijaintitarkastelu (liite 8) on esitetty myös ns. pohjoinen vaihtoehto, joka sijoittuu suunnittelualueella Lähteentien varteen.

Suunnittelualue on pääosin vedenhankintaa varten tärkeää pohjavesialuetta, joskin suunnittelualue itsessään ei sijaitse pohjaveden muodostumisalueella. Alueen maaperä on pintaosiltaan pääosin silttiä, savea ja liejua, ja vettä johtavat maakerrokset sijaitsevat syvemmällä. Alueella sijaitsee kuitenkin pohjavedenottamo. Pohjavesi alueella on paineellista. Alueella tehtyjen pohjatutkimusten tulokset on esitetty liitteessä 1.

Ympäröivät asuinalueet kuuluvat yhdyskuntateknisen verkoston piiriin. Talusvesijohdon osalta liitokset olemassa olevaan verkkoon suunnittelualueelta tulevat ainakin Lahelanorren, Lahelankangaan ja Autiorinteen kohdilta.

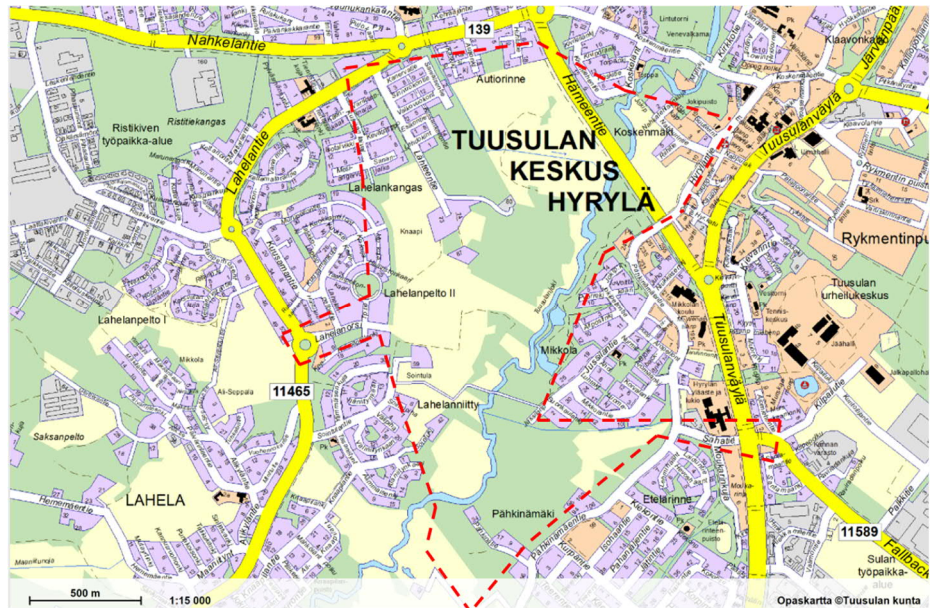
Pääjätevesipumppaamo tulee kyseisen suunnittelualueen keskivaiheille, mahdollisen monitoimikampuksen luokse, josta pumpataan paineviemäriellä etelän suuntaan suunnittelualueen reunalle noudattaen noin vanhaa paineviemärin linjausta.

Postiosoite: PL 60, 04301 Tuusula • Käyntiosoite: Moukarikuja 4C4, Tuusula  
Puhelin: (09) 87181 • Faksi: (09) 8718 3072  
[www.tuusula.fi](http://www.tuusula.fi)

TUUSULA

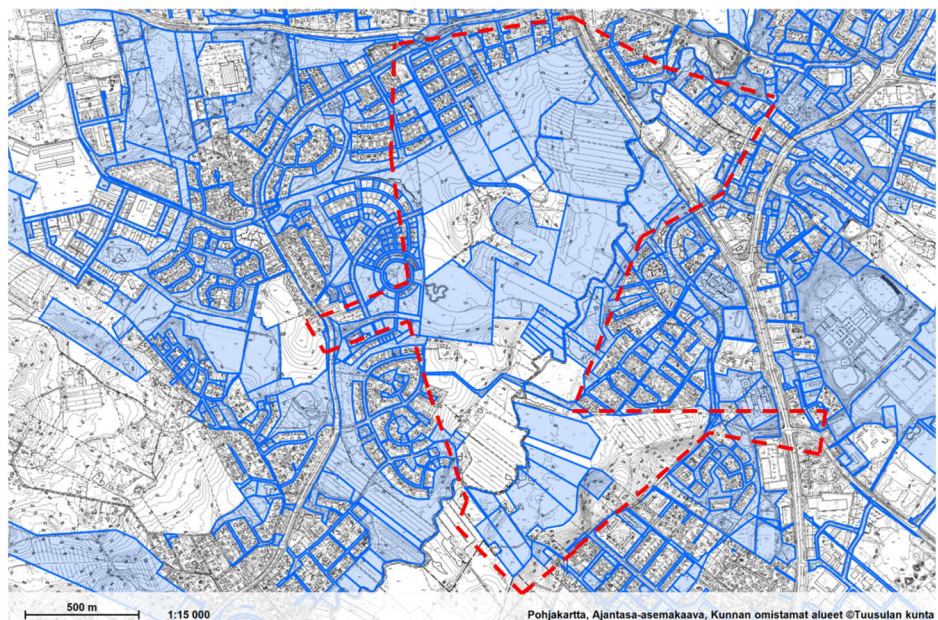
Elämisen  
taidetta.

Suunnittelualan rakennetuilla osilla sijaitsee vesijohdon ja jätevesiviemärin lisäksi kaasujohto, sähköjohtoja ja teleliikennekaapeleita (liite 2). Alueen poikki kulkee ainakin Carunan sähköjohto ja Elisan tietoliikennekaapeli.



Kuva 1. Suunnittelualan sijainti yhdyskuntarakenteessa. Suunnittelualue on esitetty punaisella katkoviivalla.

Suunnittelualue on pääosin kunnan omistuksessa. Kunnan ja yksityinen maanomistus on esitetty kuvassa 2.



Kuva 2. Suunnittelualan maanomistus. Kunnan alueet ovat sinisellä, yksityiset valkoisella. Suunnittelualue on esitetty punaisella katkoviivalla.

## Työn sisältö

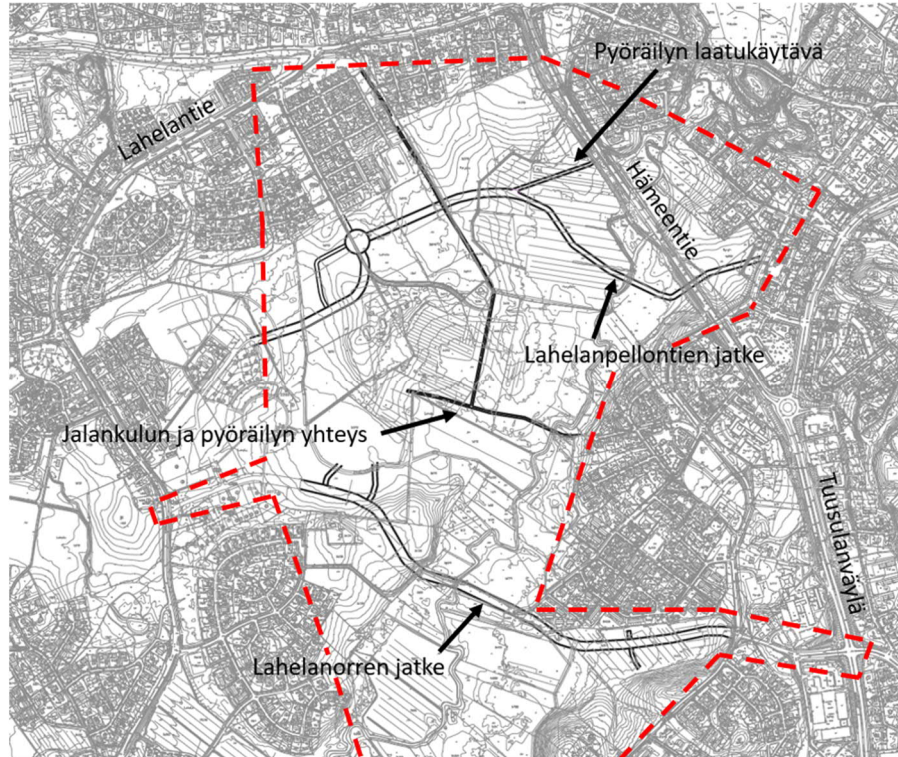
Tehtävänä on päivittää alueesta aikaisemmin laadittu yleissuunnitelma (ei hyväksytty, liite 3 ja 4) vastaamaan nykyhetken maankäyttötarpeita ja täydentää sitä siten, että alueen käyttöä yleissuunnitelmassa esitetyin maankäyttömuodoin voidaan perustella kaavatalouslaskelmin. Alueen rakenne tulee suunnitella siten, että alue voidaan kaavoittaa ja rakentaa useammassa eri vaiheessa. Varsinaisten asemakaavojen laadinta ei kuulu toimeksiantoon.

Yleissuunnitelmassa keskeisiä tarkasteltavia ja suunniteltavia asioita ovat:

- alueen rakennettavuusselvitys hyödyntäen olemassa olevia selvityksiä ja täydentämällä pohjatutkimuksin niiltä osin, kun aineisto vaatii suunnittelijan näkemyksen mukaan täydennystä. Rakennettavuusselvityksestä on käytävä ilmi vastaavat seikat kuin jo tehdyistä ilmenee. Tehtävään kuuluu täydentävän pohjatutkimusohjelman laadinta, tilaaja vastaa pohjatutkimuksista.
- alueen korttelirakenne ja rakennustehokkuus sekä kaavatalous (kustannukset kunnalle ja rakentajille) kolmella vaihtoehdolla havainnekuvineen:
  - VH 1: "max. aluetehtokkuus" (VH1a: koko alue, VH1b: vain kunnan maat)
  - VH2: "max pientalo/omakotitalo" (VH1a: koko alue, VH1b: vain kunnan maat)
  - VE3: työn aikana muodostuva kolmas vaihtoehto
- vaikutukset pohjaveteen ja vedenottamoon: pohjaveden laadun säilyminen alueen rakentuessa ja pohjavedenottamon asettamat rajoitukset lähialueen maankäytölle, tehtävävaihe vaatii sidosryhmätyöskentelyä Keski-Uudenmaan Vesi Ilky:n ja Uudenmaan ely-keskuksen kanssa.
- riskiarvio maankäytön vaikutuksista pohjaveden määrään ja laatuun
- uudet katuyhteydet Sahatielle Sahankulmaan (Lahelanorsi) ja Hyrylän keskustaan (Lahelanpellontien jatke) > katualueiden yleissuunnitelma (ks. *tarkempi kuvaus jäljempänä*)
- uusien katukäytävien ja Hämeentien (kt45) aiheuttamat meluvaikutukset suunnittelualueelle ja liikennereiteille ja meluntorjunnan vaatimat toimenpiteet
- jalankulun ja pyöräilyn YS, koulun (Lahelanpellon monitoimikampus) saavutettavuus
- hulevesien hallinnan YS sisältäen Tuusulanjoen tulvimiseen varautumisen
- viheralueiden YS
- kunnallistekniikan YS sis. siirtoviemäriinjauksen tutkimisen (ks. *tarkempi kuvaus jäljempänä*)
- maanviljelyn jatkumisen varmistaminen alueella, maanviljelyskäytössä ovat yksityisessä omistuksessa olevat peltoalueet
- arvioidaan koulun toinen (pohjoisempi) sijainti OAS:in mukaan. OAS:in rajauksen sisällä pohjoinen ja eteläinen liikenteelliset vaikutukset. Päivitetään liite 8 Lahelanpellon koulun sijaintitarkastelu, liikenteelliset vaikutukset vastaamaan katujen osalta tulevaa suunnitelmaa.
- rakentamisen vaiheistus (monitoimikampus tarvittavine liikenneväylyneen kiireellinen, sitten muut korttelit ja alueen pohjoisosa)

Kunnallistekniikan yleissuunnittelu:

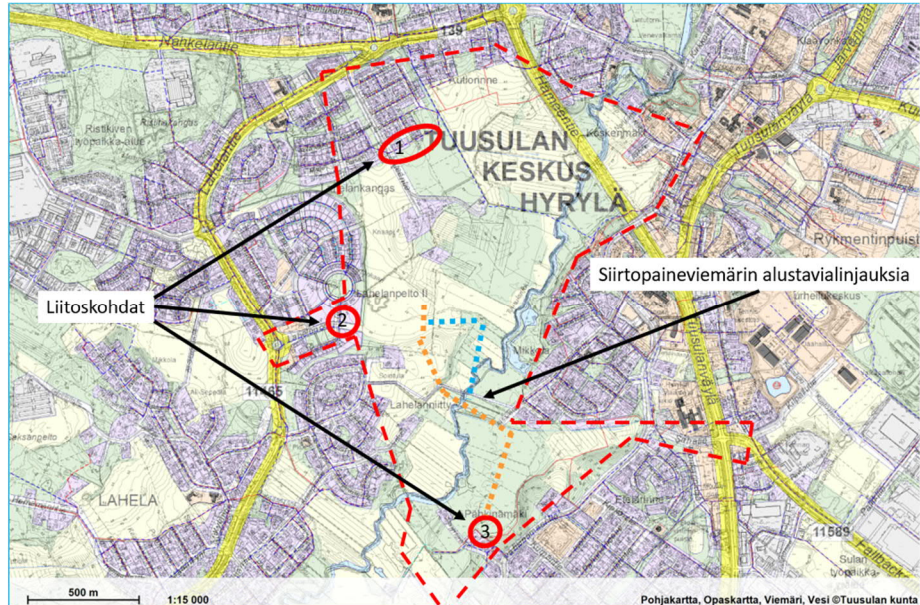
Tehtävänä on laatia yleissuunnitelma Lahelanorren ja Lahelanpellontien jatkeesta, suunnittelualueen sisäisestä katu- ja jalankulun sekä pyöräilyn verkostosta ja niiden kytkeytymisestä alueen ulkopuoliseen liikenneverkkoon. Keskeisimpien uusien katujen sekä jalankulun ja pyöräilyn linjaukset on alustavasti esitetty kuvassa 3. Linjausten sijaintia ja väyläverkoston rakennetta on tarkennettava työn aikana korttelirakenteiden ja maaperän rakennettavuusselvityksen perusteella sekä työn aikana mahdollisesti muiden esiin tulevien seikkojen perusteella.



Kuva 3. Lahelanorren ja Lahelanpellontien jatkeiden alustavat linjaukset sekä jalankulun ja pyöräilyn alustavat yhteydet. Yleissuunnitelman aluerajaus on esitetty punaisella katkoviivalla.

Tehtävään sisältyy myös yleissuunnitelma maanalaisen kunnallistekniikan sijoittumisesta alueelle ja kytkeytymisestä alueen ulkopuoliseen verkostoon. Siirtopaineviemäri ohjataan kuvassa 4 esitettyyn liitoskohtaan kolme. Siirtopaineviemäriin mahdollinen reitti tulee tutkia huomioiden mahdolliset luontoarvot. Kuvassa 4 on esitettyä siirtopaineviemäriä alustavia linjauksia. Suunnittelualueen sisällä on tukkuvesiyhtiö KUVESI:n runkovesijohto 225M, johon voi alueen liittää. Lisäksi pitää tarkastella toimintavarmuuden kannalta toinen yhteys vesijohtoverkoston suunnittelualueen rajoilta.

Katuverkon suunnittelun osalta työn tavoitteena on arvioida väylästä toteutettavuus ottaen liikenteellisten tarpeiden ja vaikutusten lisäksi oleellisina huomioon maaperä, Tuusulanjoen ylitykset, vedenottamo ja sen suoja-alue sekä Hämeentien (kt 45) ylitys tai alitus.



Kuva 4. Siirtopaineviemärin alustavialinjauksia. Liitoskohdat jo olemassa olevaan maanalaiseen kunnallistekniikkaan.

Kunnallistekniikan yleissuunnitelmassa ja tulostettavissa kuvissa noudatetaan soveltuvin osin Tuusulan kunnan suunnittelun toimintaohjetta (liite 18). Suunnitelman tulee sisältää seuraavat elementit:

- alueen yleistasauksen
- katualueiden ja liikennejärjestelmän yleissuunnitelman (katujen linjauksien tarkastus, katujen poikkileikkauksien tarkastus, korkeusasemat pääpirteittäin, risteysjärjestelyt, joukkoliikennepysäkit, jalankulun ja pyöräilyn reitit)
- liikenteen toimivuustarkastelut vuodelle 2050. Liikenteen toimivuustarkastelut tulee tehdä seuraavista risteyksistä: Lahelanorren jatke/Sahatie/Pähkinämäentie, Sahatie/Fallbackantie/Tuusulanväylä, Lahelanorsi/Lahelantie, Lähteentie/Lahelantie ja Lahelanpellontien jatke/liittyminen Hyrylän keskusta.
- kuivatuksen yleissuunnitelman (hulevesiviemäriinjat, niiden alustavat korkeustasot, mahdolliset pumppaamot, tasausaltaat, avo-ojat, purkupisteet vesistöön, mitoituslaskelmat)
- vesihuollon yleissuunnitelma (johtolinjat, viemärin alustavat korkeustasot, mahdolliset pumppaamot, mahdolliset laajennusvaraukset, mitoituslaskelmat)
- tilavaraukset sähkö, valo-, kaukolämpö- ja telejohtoille
- alustavat kustannuslaskelmat vaihtoehdoista

Tehtävään kuuluu myös viisi neuvottelua tilaajan kanssa. Neuvotteluista viimeinen on KSE2013 kohdan 6.1.2 mukainen suunnitelmien luovutustilaisuus. Ennen suunnitelmien luovutustilaisuutta tulee konsultin tarkistaa luovutettavan suunnitelma-aineiston oikeellisuus ja laatia siitä itselle luovutusraportti. Raportti käsitellään suunnitelmien luovutustilaisuudessa.

Neuvotteluissa käsiteltävä aineisto on toimitettava tilaajalle niihin perehtymistä varten viikkoa ennen kokousta. Mikäli aikataulusyistä tämä ei ole mahdollista, tulee konsultin esittää kokouksen siirtoa.

Lopulliset suunnitelmat tulee toimittaa tilaajalle sähköisessä muodossa valmiina pdf-tulostustiedostona. Lisäksi tilaajalle on toimitettava valmiista töistä tekstitiedostot word/excel-tiedostoina ja piirustukset dwg- ja dgn-muodossa. Varsinaisten suunnitelma-asiakirjojen ja suunnitelmien lisäksi tilaajalle tulee luovuttaa myös hankkeeseen liittyvät oheistiedostot sekä projektitiedostot alkuperäisformaateissa mukaan lukien 3D-natiivimallit.

Maastomallit tulee luovuttaa Tilajalle dwg/dxf-kolmioituna käyttäen Finland Standard tasonimiä, ellei muuta erikseen sovita. Tilaja toimittaa maastomallit suunnittelijalle vastaavassa formaatissa.

Kaikki suunnitelma-asiakirjat laaditaan suomen kielellä.

#### Suunnitteluaiakataulu

Suunnittelu tulee aloittaa viimeistään syyskuussa 2022 työn aloituskokouksella. Työn tulee olla valmis 28.4.2022. Kunnallistekniikan osalta suunnitteluvalmius saa olla luonnosaste, mutta sen tulee kuitenkin sisältää edellä työn sisällön kuvauksessa esitetyt elementit sillä tarkkuudella, että laaditun aineiston perusteella voidaan tehdä riittävät tilavarukset liikennealueille, päättää Lahelanorren sijainti ja kunnallistekniikan kustannustaso saadaan määritettyä kaavatalouslaskentaa varten. Tilajan tavoitteena on hyväksyttävä monitoimikampuksen asemakaavaluonnos ja kunnallistekniikan yleissuunnitelmaluonnos toukokuussa 2023 ja kaavaehdotus elokuussa 2023.

#### Lähtöaineisto

Käytettävissä olevat tutkimukset ja selvitykset on esitetty tarjouspyynnön liitteinä 1...17.

Alueesta on numeerinen pohjakartta. Alueesta on osin mitattu ja osin laserkeilausaineistosta laadittu maastomalli. Osalla suunnittelualueetta on tehty pohjatutkimuksia.

Tilaja toimittaa käytettävissään olevat suunnittelu- ja kartta-aineistot, maastomallin sekä maaperä- ja pohjavesitiedot. Kairaustulokset toimitetaan tekla-formaatissa, kartta-aineisto dwg-formaatissa. Lisätutkimuksista vastaa tilaaja.

Tuusulan kunnan käyttämä karttakoordinaattijärjestelmä on EUREF-FIN GK25 ja korkeusjärjestelmä N 2000.

#### Tarjoajan soveltuvuusvaatimukset

Tarjouksen jättävän yrityksen tulee olla merkitty Suomen ammatti- ja elinkeinorekisteriin ja yrityksen työnantajaveloitteiden tulee olla suoritettut. Yrityksellä tulee olla voimassa oleva konsulttitoiminnan vastuuvakuutus, jonka tulee olla riittävä suhteessa hankinnan laajuuteen ja palvelujen tuottamisesta aiheutuneisiin riskeihin nähden.

Tilaja edellyttää, että tarjoavalla yrityksellä on vähintään 3 kpl referenssejä laajuudeltaan vastaavista (> 100 ha) alueiden käytön suunnitteluun liittyvistä kaavoituksen, kunnallistekniikan yleissuunnittelun ja geosuunnittelun toimeksiannoista viimeisen viiden vuoden ajalta. Referenssien tulee sisältää rakennettavuuden tarkastelua, maankäytön suunnittelua, kaavataloutta, pohjavesien hallintaa sekä kunnallistekniikan yleissuunnittelua. Referenssikohteiden ei tarvitse sisältää kaikkia em. suunnittelun elementtejä yhdessä toimeksiannossa, vaan myös erilliset toimeksiannot hyväksytään referensseinä, kunhan kaikkia em. suunnittelulementtejä on referensseinä kolme kappaletta.

Postiosoite: PL 60, 04301 Tuusula • Käyntiosoite: Moukarikuja 4C4, Tuusula

Puhelin: (09) 87181 • Faksi: (09) 8718 3072

[www.tuusula.fi](http://www.tuusula.fi)

TUUSULA

Elämisen  
taidetta.

Lisäksi tilaaja edellyttää, että hankkeesta vastaavalla projektipäälliköllä on kokemusta tehtäväsivällöltään ja laajuudeltaan vastaavista alueiden käyttöön liittyvistä suunnittelutoimeksiannoista vähintään seitsemän vuoden ajalta ja muilla avainsuunnittelijoilla vähintään viiden vuoden ajalta. Avainsuunnittelijaksi lasketaan tässä toimeksiannossa maankäytön suunnittelija, kunnallistekniikan yleissuunnittelija, pohjavesiasiantuntija ja geosuunnittelija.

Tilaaja edellyttää, että tarjoajaan ei kohdistu Euroopan Unionin, YK:n kohdistama tai Suomen viranomaisten asettamia pakotteita.

Mikäli soveltuvuusvaatimukset eivät täyty, on tilaaja oikeutettu hylkäämään tarjous.

## Tarjouksen tekeminen

### Tarjouksen sisältö ja muoto

Tarjous tulee antaa KSE2013 kohdan 5.2.1 mukaisesti kokonaispalkkiona. Palkkion tulee käsittää suunnittelu pyydettyssä laajuudessa, yhteensä viisi neuvottelua tilaajan kanssa, sekä valmiit suunnitelmat pdf-, dwg- ja dgn-muotoon tallennettuna ja tilaajalle toimitettuna. Kokonaispalkkion tulee sisältää KSE2013 kohdan 5.4 mukaiset erityiset korvaukset sekä kohdan 5.5 mukaiset kulut.

Työn aikaisista tulosteista (luonnokset) ei saa veloittaa erikseen. Luonnokset voi toimittaa tilaajalle sähköisessä muodossa.

Tarjous liitteineen tulee antaa suomen kielellä.

### Tarjouksen liitteet

Tarjoukseen tulee liittää mukaan alustava työohjelma aikatauluineen, arvio mahdollista lisäpohjatutkimustarpeista ja arvio käytetystä työtuntimäärästä tehtävävaiheittain jaoteltuna.

Tarjouksessa on ilmoitettava projektipäällikkö sekä työssä käytettävä avainhenkilöstö ja heidän tähän työhön liittyvät referenssinsä ja kokemusvuodet vastaavista suunnittelutoimista sekä yrityksen tähän työhön liittyvät referenssit vastaavista töistä. Yrityksen referensseiksi hyväksytään vain päättyneet, tilaajalle luovutetut suunnittelukohteet. Henkilöreferensseissä kokemusvuosiksi hyväksytään ajanjaksot, jolloin henkilö on pääosin toiminut vastaavissa suunnittelutoimissa, kuin mihin hänet tässä hankkeessa tarjotaan. Referenssiluetteloissa on ilmoitettava selkeästi, mitkä referenssit täyttävät tarjoajan mukaan tarjouspyynnön vaatimukset.

Lisä- ja muutostöiden varalle tarjoukseen tulee liittää työhön osallistuvien henkilöiden tuntiveloitusluokat ja -hinnat.

### Vaihtoehtoiset tarjoukset tai osatarjoukset

Vaihtoehtoisia tarjouksia ja osatarjouksia ei hyväksytä.

TUUSULA

**Elämisen  
taidetta.**

Postiosoite: PL 60, 04301 Tuusula • Käyntiosoite: Moukarikuja 4C4, Tuusula

Puhelin: (09) 87181 • Faksi: (09) 8718 3072

[www.tuusula.fi](http://www.tuusula.fi)

### Tarjouksen jättäminen

Tarjoukset on jätettävä viimeistään 4.8.2022 klo 12:00.

Tarjoukset on lähetettävä sähköisesti Tarjouspalvelu.fi-toimittajaportaalista osoitteessa <https://tarjouspalvelu.fi/tuusula>.

Järjestelmän käyttöä koskevissa tiedusteluissa tulee ottaa yhteyttä Cloudian tukeen (sähköposti [tuki@cloudia.fi](mailto:tuki@cloudia.fi) tai puhelin +358 20 766 1077). Ennen yhteydenottoa on syytä varmistaa, että palvelun ohjeet on luettu ja käytössä oleva järjestelmä täyttää palvelun käyttämisen vaatimukset niin käyttöjärjestelmän, selaimen kuin muidenkin vaatimusten osalta. Ohjeet löytyvät osoitteesta [www.tarjouspalvelu.fi/tuusula](http://www.tarjouspalvelu.fi/tuusula).

Määräajan jälkeen saapuneet tarjoukset suljetaan myöhästyneinä tarjouskilpailun ulkopuolelle.

### Tarjouksen voimassaolo

Tarjouksen tulee olla voimassa vähintään kaksi kuukautta viimeisestä jättöpäivästä lukien.

### Tarjousten avaus

Tarjoukset avataan välittömästi jättöajankohdan jälkeen. Tarjousten avaustilaisuus ei ole julkinen.

### Tarjouksen käsittely ja suunnittelijan valintaperusteet

Suunnittelijan valinta tapahtuu kolmivaiheisesti:

1. Ensimmäisessä vaiheessa tarkistetaan, täyttävätkö tarjoajat soveltuvuusehdot.
2. Toisessa vaiheessa tarkistetaan, että tarjous vastaa sisällöltään ja muodoltaan tarjouspyynnön ehtoja.
3. Kolmannessa vaiheessa ehdot täyttäneistä tarjoajista valitaan kokonaistaloudellisesti edullisimman tarjouksen jättänyt konsultti. Kokonaistaloudellisuuden arviointiperuste on halvin hinta. Suunnitelmien laadullisuus on otettu huomioon tarjokkaiden soveltuvuusvaatimuksissa ja tehtävää säätelevän suunnittelunormiston kautta.

### Tarjousten hylkääminen

Tarjous voidaan hylätä, jos tarjoaja ei ole toimittanut vaadittuja selvityksiä tai tarjous ei muilta osin ole tarjouspyyntöasiakirjojen mukainen tai tarjous sisältää omia ehtoja. Tarjous voidaan hylätä, jos tarjottu suunnittelupalkkio ei tilaajan näkemyksen mukaan ole realistinen suhteessa työmäärään. Tarjous voidaan hylätä muillakin perusteilla, jotka on lueteltu julkisia hankintoja koskevissa säädöksissä tai joista on oikeuskäytäntöä.

Tilaaaja ilmoittaa hylkäämisestä ensi tilassa tarjoustekijöille.

### Sopimus toimeksiannosta

Tieto suunnittelijan valinnasta annetaan sähköpostitse, jonka vuoksi tarjouksessa on oltava tarjouksen jättäneen yhdyshenkilön sähköpostiosoite. Tieto hankintapäätöksestä ei luo vielä sopimussuhdetta osapuolten välille, vaan se syntyy vasta suunnittelusopimuksen allekirjoituksella. Ennen sopimuksen allekirjoittamista pidetään tarvittaessa halvimman tarjouksen tekijän kanssa selontottoneuvottelu, jossa käydään läpi tarjouksen sisältö ja muut sopimuksen solmimisen edellyttämät asiat.

TUUSULA

Elämisen  
taidetta.

Postiosoite: PL 60, 04301 Tuusula • Käyntiosoite: Moukarikuja 4C4, Tuusula

Puhelin: (09) 87181 • Faksi: (09) 8718 3072

[www.tuusula.fi](http://www.tuusula.fi)



Ennen sopimuksen allekirjoittamista, tulee voittavan tarjoajan toimittaa pyydettyä seuraavat asiakirjat tai muu luotettavaksi tunnettu raportti, josta ilmenee:

- 1) selvitys siitä, onko yritys merkitty ennakkoperintälain (1118/1996) mukaiseen ennakkoperintärekisteriin ja työnantajarekisteriin sekä arvonlisäverolain (1501/1993) mukaiseen arvonlisävelvollisten rekisteriin;
- 2) kaupparekisteriote;
- 3) selvitys siitä, ettei yrityksellä ole verotustietojen julkisuudesta ja salassapidosta annetun lain (1346/1999) 20 b §:n 1 momentin 2 kohdassa tarkoitettua verovelkaa taikka viranomaisen antama selvitys verovelan määrästä
- 4) todistukset eläkevakuutusten ottamisesta ja eläkevakuutusmaksujen suorittamisesta tai selvitys siitä, että eräänntyneitä eläkevakuutusmaksuja koskeva maksusopimus on tehty;
- 5) selvitys työhön sovellettavasta työehtosopimuksesta tai keskeisistä työehdoista; sekä
- 6) selvitys työterveyshuollon järjestämisestä
- 7) selvitys konsulttivastuuvakuutuksesta.

Mikäli työntekijän työnantaja tai alihankintasopimuksen osapuoli on ulkomainen yritys, on tilaajavastuulain mukaisia selvityksiä ja todistuksia vastaavat tiedot toimitettava sijoittumismaan lainsäädännön mukaisina rekisteriotteina tai vastaavalla todistuksella tai muulla yleisesti hyväksyttävällä tavalla. Ulkomaisen sopimuspuolen on lisäksi toimitettava 1 momentin 1 ja 3 kohdan mukaiset selvitykset, jos sopimuspuolena toimivalla ulkomaisella yrityksellä on yritys- ja yhteisötietolaissa (244/2001) tarkoitettu yritys- ja yhteisötietotunnus. Jos ulkomainen sopimuspuoli lähettää Suomeen työhön lähetetyistä työntekijöistä annetun lain 1 §:n 2 momentin 1 ja 3 kohdassa tarkoitettuja lähetettyjä työntekijöitä (lähetetty työntekijä), Tilaajalle on tehtävä selvitys työntekijöiden sosiaaliturvan määräytymisestä ennen tässä laissa tarkoitettua sopimuksen mukaisen työn aloittamista.

Todistukset, jotka tulee esittää myös mahdollisista alikonsulteista, eivät saa olla 3 kuukautta vanhempia tarjouksen jättöpäivästä laskettuna.

Toimittajan on varauduttava tarvittaessa toimittamaan vaaditut selvitykset uudelleen ja myöhemmin aina 12 kuukauden välein.

Toimeksiannosta laaditaan konsulttisopimus. Luonnos sopimuksesta on liitteenä 20.

## Sopimusehdot

Toimeksiannossa noudatetaan seuraavia sopimusasiakirjoja seuraavassa pätevyysjärjestyksessä:

1. Toimeksiantokohtainen konsulttisopimus liitteineen
2. Selonottoneuvottelun pöytäkirja
3. Toimeksiantokohtainen tarjouspyyntö liitteineen ja ennen tarjouksen antamista annetut kirjalliset lisäselvitykset
4. Dynaamisen hankintajärjestelmän yleiset sopimusehdot (liite 21)
5. KSE 2013 -ehdot (liite 22)
6. Toimeksiantokohtainen tarjous liitteineen.

TUUSULA

**Elämisen  
taidetta.**

Postiosoite: PL 60, 04301 Tuusula • Käyntiosoite: Moukarikuja 4C4, Tuusula

Puhelin: (09) 87181 • Faksi: (09) 8718 3072

[www.tuusula.fi](http://www.tuusula.fi)

Tilajalla on oikeus irtisanoa hankintasopimus päättymään välittömästi, jos palveluntuottaja tai tämän alihankkijaa rasittaa julkisia hankintoja koskevassa lainsäädännössä tarkoitettu pakollinen poissulkemisperuste tai julkisista hankinnoista ja käyttöoikeussopimuksista annetun lain (1397/2016) 81 §:n 1 momentin 3-11 kohdissa tarkoitettu harkinnanvarainen poissulkemisperuste tai Euroopan unionin tai YK:n kohdistama pakote, vaikka peruste olisi syntynyt vasta sopimussuhteen alkamisen jälkeen.

## Laskutus ja maksuehdot

Palkkio maksetaan konsultin esittämän ja tilaajan hyväksymän maksuerätaulukon mukaan.

Kokonaispalkkioon kuulumattomien lisätöiden maksatuksen edellytyksenä on, että lisätöiden määrästä ja kustannuksista on sovittu etukäteen ennen työn tekoa. Jälkikäteen esitetyt lisätöykustannukset hyväksytään vain erityisen perustelluista syistä. Lisätöiksi ei lueta tilaajan esittämiä muutoksia suunnitelmaluonnoksiin, jos suunnittelijan esittämiä ratkaisuja ei ole aikaisemmissa yhteyksissä hyväksytty.

Viivästyskorko maksetaan korkolain mukaisesti.

Tarkemmat laskutustiedot annetaan sopimuksen allekirjoituksen yhteydessä.

Laskut tulee laatia niin, etteivät ne sisällä lain mukaan salassa pidettäviä tietoja.

Lasku erääntyy maksettavaksi 21 päivän kuluttua hyväksyttävän laskun saapumisesta. Tilajajan tulee lähettää konsultin lähettämää laskua koskevat reklamaatiot 14 päivän kuluessa virheellisuuden havaitsemisesta. Jos laskua tulee tilaajan reklamaation johdosta korjata, Konsultti lähettää tilaajalle uuden, korjatun laskun.

Konsultilla ei ole oikeutta veloittaa tilaajalta pientoimitus- tai laskutuslisä, käsittelykustannuksia eikä muita kuluja tai kustannuksia, kuin joista toimeksiantokohtaisessa sopimuksessa on sovittu.

## Tarjoustietojen julkisuus

Kaikki tarjoukset ovat viimeistään sopimuksen allekirjoittamisen jälkeen pääsääntöisesti julkisia asiakirjoja, ellei niihin sisälly liike- ja ammattisalaisuuksia tai muuta sellaista tarjoajan elinkeinoa koskevaa tietoa, jonka julkiseksi tulosta voisi aiheutua taloudellista vahinkoa joko tarjoajalle itselleen tai tilaajalle.

Tarjoajan tulee yksilöidä tarjouksestaan salassa pidettäväksi katsomansa tiedot. Tilaja kuitenkin ratkaisee näiden salassapidon kuultuaan sitä ennen tarjoajaa ja ottaen huomioon asiakirjojen julkisuudesta annetut säädökset. Salassa pidettäväksi esitetyt tiedot tulee mahdollisuuksien mukaan esittää asiakirjaan liitettävillä erillisillä liitteillä.

TUUSULA

**Elämisen  
taidetta.**

Postiosoite: PL 60, 04301 Tuusula • Käyntiosoite: Moukarikuja 4C4, Tuusula

Puhelin: (09) 87181 • Faksi: (09) 8718 3072

[www.tuusula.fi](http://www.tuusula.fi)

## Lisätiedot

Kysymykset tulee lähettää Tarjouspalvelu-portaalista. Samasta paikasta löytyvät myös kysymyksiin annetut vastaukset. Puhelimitse tai sähköpostitse esitettyihin kysymyksiin ei vastata. Kysymykset tulee esittää viimeistään 25.7.2022 klo 12:00.

Hankintayksikkö voi tarvittaessa lähettää tarjouspyyntöasiakirjoja koskevia muutoksia, lisäselvityksiä ja tulkintoja Tarjouspalvelu-portaalin kautta kaikille tarjoajille nähtäväksi.

## Tuusulan kunta



Juhola Petri, yhdyskuntatekniikan päällikkö

## Liitteet:

1. Pohjatutkimuskartta ja tutkimustulokset
2. Vesihuollon sekä tele- ja energihuollon johtokartat
3. Lahelan yleissuunnitelma kartta
4. Lahelan yleissuunnitelma selostus
5. Lahelanpellon katupoikkileikkaus luonnokset
6. Osallistumis- ja arviointisuunnitelma, Lahelan monitoimikampus
7. Lahelanpellon koulun sijaintitarkastelu, liikenteen vaikutukset
8. Lahelan yleissuunnitelma-alueen luontoselvitykset Tuusulassa vuonna 2021
9. Lahelanpellon asemakaavoitetut alueet
10. Ote Lahelanpellon alueelta Tuusulan yleiskaava 2040
11. Lahelanpelto II asemakaavan toimivuustarkastelu
12. Rakennettavuusselvitys Lahelanpelto II
13. Rakennettavuusselvityksen piirustukset, Autiorinne
14. Lahelan lähteen alueen luontoselvitys
15. Lahelan pohjavesialueen suojelusuunnitelman päivitys
16. Lahelan YS aiemmat ennusteet
17. Tuusulanjokilaakson toimenpidesuunnitelma
18. Tuusulan kunnan suunnittelun toimintaohje (päiv. VIIMEISIN)
19. Sopimusluonnos
20. Dynaamisen hankintajärjestelmän yleiset sopimusehdot
21. Konsulttitoiminnan yleiset sopimusehdot KSE 2013

TUUSULA

**Elämisen  
taidetta.**

Postiosoite: PL 60, 04301 Tuusula • Käyntiosoite: Moukarikuja 4C4, Tuusula

Puhelin: (09) 87181 • Faksi: (09) 8718 3072

[www.tuusula.fi](http://www.tuusula.fi)